

Türkiye’de Orman Ürünleri Endüstrisinin Hammadde Kaynakları ve Karşılaştığı Problemler

Erdoğan GAVCAR

Karadeniz Teknik Üniversitesi, Orman Fakültesi, Orman Endüstri Mühendisliği Bölümü, Trabzon-TÜRKİYE

Alper AYTEKİN

Karadeniz Teknik Üniversitesi, Fen Bilimleri Enstitüsü, Trabzon-TÜRKİYE

Selim ŞEN

Kahramanmaraş Sütçü İmam Üniversitesi, Orman Fakültesi, Orman Endüstri Mühendisliği Bölümü, Kahramanmaraş-TÜRKİYE

Geliş Tarihi: 11.10.1996

Özet: Araştırmada Orman Ürünleri İşletmelerine hammadde ile ilgili olarak 8 farklı soruluk anket çalışması uygulanmıştır. Bu amaçla Orman Ürünleri Endüstri sektörü faaliyet konularına göre (kereste, yonga levha, lif levha, kaplama, kontrplak, mobilya ve kağıt) olmak üzere yedi gruba ayrılarak kereste, mobilya ve kağıt sanayisinde büyük ölçekli işletmeler, diğer sanayilerde ise bütün işletmeler dikkate alınmıştır.

Araştırma sonuçlarına göre hammadde ihtiyacını kamu sektörü işletmelerinin tamamı, özel sektör işletmelerinin ise bir kısmı Orman Genel Müdürlüğü (OGM) ve buna bağlı işletmelerden sağlamaktadır. Özel sektör kağıt işletmeleri OGM’den hammadde alamamaktadır. OGM’den hammadde alan işletmelerin %48’i hammadde boyutlarından memnun değildir. Orman Ürünleri Endüstri işletmelerinin %83’ü hammadde temininde problemlerle karşılaşmakta, bu problemleri ise %61 ile kalite sorunu, %22 ile uygun olmayan fiyat oluşturmaktadır. İşletmelerin %51’i hammadde stoğu yapamamaktadır. Bunun en önemli sebebi ise %58 ile sermaye yetersizliğidir.

A Research on Raw Material Used in Forestry Industry in Turkey

Abstract: In this research, questionnaire form including eight different question was subjected to forestry product enterprises. For this purpose, forestry products industry sector classified into seven groups (timber, chipboard, fiberboard, veneer, plywood, furniture, paper) and in timber, furniture and paper industry, the big-scale enterprises and in the all other enterprises was taken into account.

According to the research results, governmental enterprises supply all of required raw material from General Directorate of Forest (OGM), but private sector enterprises only small. Paper production enterprises in private sector are not able to supply raw material from OGM. 48 percent of enterprises supplying raw material from OGM are not satisfied with the size of raw material. 83 percent of industry of Forestry product enterprises face with difficulty with supplying raw material and the main difficulties are the quality problem with 61 percent and proper with 22 percent. Besides, 51 percent of enterprises can not store raw materials and 58 percent of this is caused by capital districts.

Giriş

Ağaç malzemenin insan hayatındaki önemi çok sayıda gereksinimleri karşılamaından ileri gelmektedir. İşlenmemiş halde yakacak odun dışında kullanım alanı sınırlıdır. Günümüzde 6000’den fazla kullanım alanı olması sebebiyle, malzeme olarak önemli bir yere sahiptir.

Ormanlık, ormanın yetiştirilmesi ve ondan çeşitli ürünler elde edilmesiyle bu ürünlerin tüketilmesine kadar orman içi ve orman dışında yapılan çalışmaların tümünü kapsamaktadır. Bir diğer anlatımla ormanların yetiştirilmesi bakım ve onarımı, bu ürünlerin alıcılara sunulması ve ormanların diğer hizmet ve ürünlerinden toplumun yararlandırılması gibi dar anlamdaki ormancılığı

oluşturan ve tümüyle orman içinde yapılan çalışmalara orman ürünlerinin çeşitli odun hammaddesi girdili endüstri kuruluşlarınca işlenip yeni ürünler elde edilmesi ile orman ürünleri ve mamulleri ticaretinin de eklenmesiyle meydana gelen orman içi ve orman dışındaki çalışmaların tümüne geniş anlamda ormancılık denilmektedir (1).

Ormancılık sektörü, ürettiği odun kökenli orman ürünleri ile birçok sanayi koluna hammadde sağlamaktadır. Diğer bir ifadeyle, ormancılık sektörü birçok sanayiye beslemekte ve böylece katma değer yaratılması ile istihdam artışında etkin rol oynamaktadır. Bu özelliğinden dolayı, endüstri ekonomisi biliminde “Ana Birinci Sektörler” içerisinde mütalaa edilmektedir (2).

Kaynakların kıt olması ve bunların şu veya bu yönde kullanılabilme özellikleri insanların sürekli olarak karar vermelerini ve seçim yapmalarını gerektirmektedir (3).

Orman ürünleri üretimi asli ve tali ürünler, orman ürünleri endüstrisi de orman ana ve yan ürünleri endüstrisi olarak ikiye ayrılmaktadır. Bu endüstriler de kendi içlerinde sınıflandırılmaktadır.

Proje Yönetimi Tekniği

Çalışmada Orman Ürünleri Endüstrisi içinde yer alan en önemli 7 endüstrinin hammadde ihtiyaçları, bununla ilgili sorunları ve istekleri araştırılmıştır.

Bu amaçla genellikle büyük ölçekli işletmeler (çalışan işçi sayısına göre) dikkate alınarak, tüm ülke çalışma kapsamına alınmıştır. İşletmeler büyüklükleri ve çeşitli kriterlere göre farklı sınıflandırılmaktadır. Genellikle çalışan işçi sayısı 1-9 arasında küçük, 10-49 arası orta 50’den çok iken büyük ölçekli işletme olarak kabul edilmektedir. Ülkemizdeki Orman Ürünleri Endüstrisi İşletmelerinin adresleri Devlet İstatistik Enstitüsü, Devlet Planlama Teşkilatı, Orman Genel Müdürlüğü, ORÜS Genel Müdürlüğü ve SEKA Genel Müdürlüklerinden temin edilmiştir.

Hazırlanan anket soruları işletmelere yüz yüze veya posta ile uygulanmıştır.

Birincil veri ve bilgi toplanmasında kullanılmakta olan yöntemler arasında en çok tercih gören anket yöntemi olup gerekli bilgi ve verilerin toplanmasında bir topluluğu temsil eden örnek kapsamındaki bireylerle haberleşme zorunluluğu vardır. Haberleşmede; karşılıklı görüşme, posta, faks ve telefon kullanılabilir (4).

Değerlendirme

Toplam 176 işletmeye (entegre işletmeler faaliyet alanlarına göre her sanayi grubu içinde ayrı ayrı

değerlendirilmiştir) anket uygulanmış ve bunlardan 138 adedi ankete yanıt vermiştir. Yanıt vermeyen 38 işletmenin hepsi özel sektör işletmesidir (Tablo 1).

Buna göre ankete kamu işletmelerinin hepsi (%100), özel sektör işletmelerinin ise bazıları (%78) ankete katılmıştır. En fazla katılımdan en aza doğru katılım; kağıt %94, kereste %89, liflevha %86, yongalevha %83; mobilya %55 olarak gerçekleşmiştir.

Hammadde ihtiyaçlarını, kamu sektörü işletmelerinin 42’si Orman Genel Müdürlüğü’nden, 2’si SEKA Kastamonu (saman, kendir, jüt) ve Afyon (saman) özel sektörden, özel sektör işletmelerinin 13’ü OGM, 25’i özel sektör, 10’u dış pazarlardan sağlamaktadır. Buna göre özel sektör işletmeleri hammadde ihtiyaçlarının çok az bir kısmını OGM’den sağlamaktadır.

OGM’den ihtiyaçlarını karşılayan 93 işletmenin hammadde boyutları hakkındaki anket sorusuna cevapları Tablo 2’de, bunlarla ilgili oranlar ise Şekil 1’de verilmiştir.

Hammadde gereksinmelerinin hepsini OGM’den temin eden 42 kamu işletmesinin 26’sı (%62) hammadde boyutlarından memnun olduğunu, 16’sı (%38) memnun olmadığını belirtmiştir. Özel sektörde ise 22 işletme (%43) memnun, 29 işletme (%57) memnun değildir. OGM’den hammadde temin eden 93 işletmenin %52’si hammadde boyutlarından memnun, %48’i memnun değildir. Sektör bazında en fazla memnuniyet %83 ile kağıt, %67 ile liflevha sanayinde, en çok memnuniyetsizlik %64 ile kaplama ve %62 ile mobilya sanayisindedir. Buna göre ormanlarımızda üretilen kaplamalık tomruklar, işletmelerin istedikleri niteliklerde değildir.

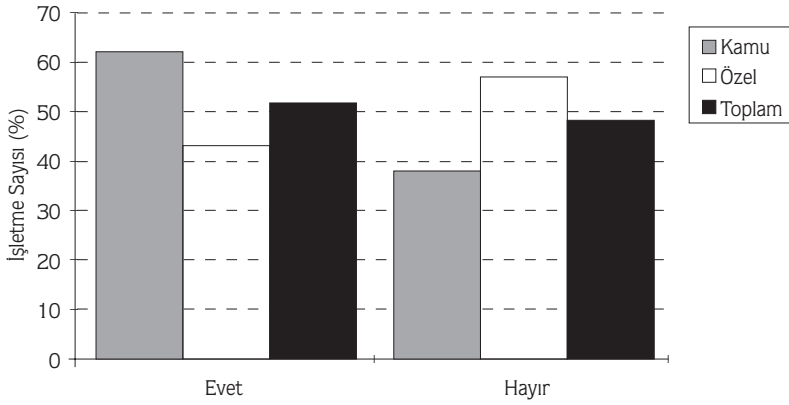
138 işletmenin 23’ünün (%17) hammadde temininde problemi yokken, 115’inin (%83) problemi vardır. Kamu sektörü işletmelerinin %91’inde, özel sektör

Sanayi Kolu	Anket Uygulanan İşletmeler			Ankete Katılan İşletmeler		
	Kamu	Özel	Toplam	Kamu	Özel	Toplam
Kereste	22	25	47	22	20	42
Kaplama	3	25	28	3	14	17
Kontrplak	4	16	20	4	10	14
Mobilya	-	18	18	-	10	10
Yongalevha	5	24	29	5	19	24
Liflevha	2	5	7	2	4	6
Kağıt	8	19	27	8	17	25
Toplam Sayı	44	132	176	44	94	138

Tablo 1. Anket Uygulanan ve Ankete Katılan İşletmelerin Sayısı ve Dağılımı

Sanayi Kolu	Evet		Hayır	
	Kamu	Özel	Kamu	Özel
Kereste	13	5	9	7
Kaplama	1	3	2	5
Kontrplak	2	5	2	3
Mobilya	-	3	-	5
Yongalevha	3	4	2	7
Liflevha	2	2	-	2
Kağıt	5	-	1	-
Toplam	26	22	16	29
Genel Toplam	48		45	

Tablo 2. OGM'den Hammadde Temin Eden İşletmelerin Hammadde Boyutlarına İlişkin Değerlendirmesi



Şekil 1. OGM'den Hammadde Temin Eden İşletmelerin Hammadde Memnunluk Oranları (%)

Sanayi Kolu	Problem Öncelikleri							
	Uygun Fiyat		Kalite		Miktar		Zamanında Bulamama	
	K	Ö	K	Ö	K	Ö	K	Ö
Kereste	6	3	11	12	-	2	3	2
Kaplama	2	3	-	5	-	1	1	-
Kontrplak	1	3	1	4	-	1	2	-
Mobilya	-	2	-	8	-	-	-	-
Yongalevha	1	3	3	13	-	2	1	1
Liflevha	-	-	1	4	-	-	1	-
Kağıt	-	1	3	5	3	-	-	-
Toplam	10	15	19	51	3	6	8	3
Genel Toplam	25		70		9		11	

Tablo 3. Hammadde Temininde Problemi Olan İşletmelerin Problem Öncelikleri

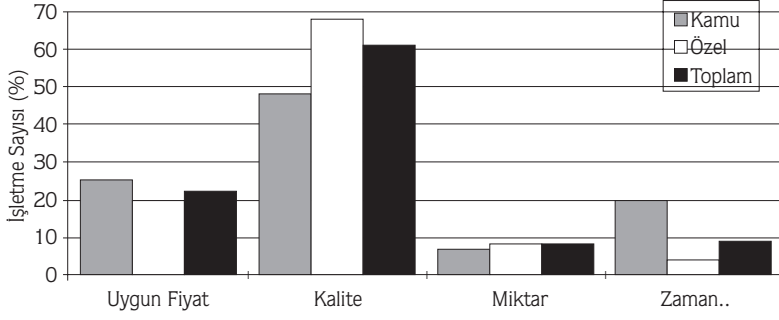
işletmelerinin %80'inde hammadde temininde problemleri vardır. Hammadde temininde karşılaşılan problem öncelikleri Tablo 3'te, bunlarla ilgili oranlar ise Şekil 2'de verilmiştir.

Ankete katılan yongalevha, mobilya ve liflevha işletmelerinin hepsinde, bunlara göre hammadde temininde en az problem kağıt sanayi (özellikle özel sektör) işletmelerinde tespit edilmiştir. Bunun nedeni

hammadde ihtiyacını özel sektör işletmelerinin bir kısmının hammadde ihtiyacını atık kağıtlardan, bir kısmının da selüloz ithali yoluyla sağlamakta olmasıdır.

İşletmelerin hammadde problemlerinin başında %61 ile kalite, %22 ile uygun fiyat, %9 ile hammaddeyi zamanında bulamamak gelmektedir.

Sektör bazında incelendiğinde her sektörün en önemli problemi hammadde kalitesidir. Eğer işletmeler öncelik



Şekil 2. Hammadde Temininde Problemi Olan İşletmelerin Problem Öncelikleri (%)

olarak uygun fiyat, miktar ve zamanında bulamamayı belirtmişlerse ikinci öncelik olarak kaliteyi belirtmişlerdir.

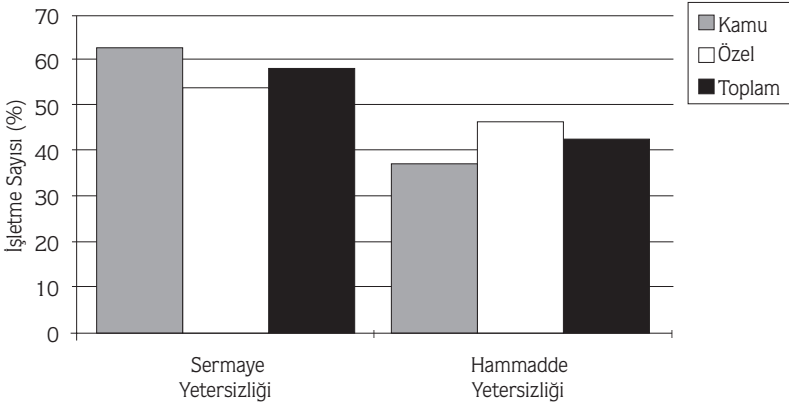
Bütün bunlar orman ürünleri endüstri işletmelerinin hammadde temininde uygun kalitede hammadde bulamadıklarını göstermektedir.

Ankete katılan 138 işletmenin 67'si yeterli hammadde stoğu yapabilirken, 71'i yapamamaktadır. Kamu

işletmelerinin %27'si, özel sektör işletmelerinin %59'u hammaddeyi kolaylıkla bulabilmekte ve dolayısıyla stok yapabilmekte, diğerleri yapamamaktadır. Kamu sektörü işletmeleri büyük kapasiteli olduklarından hammadde temininde zorlanmakta, ihalelerde özel sektör işletmeleri ile rekabet edememektedirler. İşletmelerin stok yapamama nedenleri Tablo 4'te, bunlarla ilgili oranlar ise Şekil 3'te verilmiştir.

Sanayi Kolu	Sermaye Yetersizliği		Hammadde Bulamama	
	K	Ö	K	Ö
Kereste	16	6	4	2
Kaplama	1	2	2	6
Kontrplak	1	-	2	4
Mobilya	-	1	-	1
Yongalevha	2	11	1	2
Liflevha	-	-	1	3
Kağıt	-	1	2	-
Toplam	20	21	12	18
Genel Toplam	41		30	

Tablo 4. İşletmelerin Stok Yapamama Nedenleri



Şekil 3. İşletmelerin Stok Yapamama Nedenleri (%)

Hammadde stoğu yapamamanın en önemli nedeni sermaye yetersizliği olup, 71 işletmenin %58'i sermaye yetersizliğini, %42'si stok yapacak hammadde bulamadıklarını ifade etmişlerdir.

Hammadde stoğu yönünden en rahat sanayi kolu kağıt sanayidir. Bunun nedeni sadece kamu işletmelerinin kağıtlık odun kullanmaları ve bunları OGM'ye bağlı işletmelerden tahsis yoluyla temin etmeleridir. Özel sektör işletmelerinin büyük çoğunluğu atık kağıtları kullandığından hammadde temini bakımından rahattır. Hammadde fiyatı, özel sektörde kamu sektörüne göre daha yüksektir. Çünkü kamu sektörü işletmeleri hammaddeyi OGM'den tahsis yoluyla temin etmektedir. Örneğin 1995 yılı fiyatları ile kerestelik tomruk fiyatları, kamu sektöründe yapraklı ağaçlar için 6-11 milyon, iğne yapraklı ağaçlar için 5-10 milyon arasında iken, özel sektörde sırasıyla 12-15 milyon ve 8-12 milyon arasındadır.

Orman Ürünleri Endüstri İşletmelerinin bir kısmı öncelikle Bağımsız Devletler Topluluğu Ülkelerinden çam

tomruğu, kaplama üretimi için Uzakdoğu ülkelerinden Oküme, Meranti, Tetra, Ozigo, Sapelli; Mobilya üretimi için laminat, suntalam, aksesuar vb. ürünleri ithal etmektedirler.

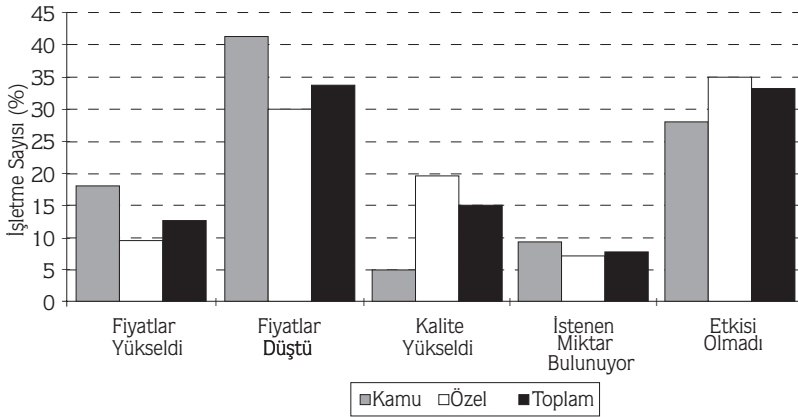
Hammadde satıcıları 138 işletmenin 19'una peşin fiyattan hammadde satarken, 80'ine 0-3 ay, 36'sına 4-7 ay, 3'üne de 8-11 ay arasında taksit olanağı tanımaktadır. Ankete katılan işletmeler içinde en az taksit süresi liflevha sanayinde iken, en uzun taksit süresi kağıt sanayisindedir.

Dış pazarlardan hammadde ithal edilmesinin Orman Ürünleri Endüstrisi'ne olan etkisi Tablo 5'te ve bunlarla ilgili oranlar Şekil 4'te verilmiştir.

Bunlara göre; dış pazarlardan hammadde ithal edilmesi hakkında; 17 işletme (%12.4) fiyatların yükseldiğini, 46 işletme (%33.3) fiyatların düştüğünü, 45 işletme (%32.5) herhangi bir etkisinin olmadığını, 20 işletme (%41.5) hammadde kalitesinin yükseldiğini, 10 işletme (%7.3) istenen miktarın kolayca bulunabildiğini belirtmiştir.

Sanayi	Fiyatlar Yükseldi		Fiyatlar Düştü		Kalite Yükseldi		Kolayca Bulunabiliyor		Etkisi Olmadı	
	K	Ö	K	Ö	K	Ö	K	Ö	K	Ö
Kereste	3	-	11	7	2	3	2	2	5	7
Kaplama	1	1	2	5	-	5	-	1	-	2
Kontrplak	1	1	2	2	-	4	-	-	1	3
Mobilya	-	3	-	2	-	1	-	-	-	4
Yongalevha	1	2	2	3	-	2	1	3	1	9
Liflevha	1	-	-	3	-	-	-	-	1	1
Kağıt	1	2	1	5	-	3	1	-	4	7
Toplam	8	9	18	27	2	18	4	6	12	33
Genel Toplam	17		45		20		10		46	

Tablo 5. Dış Pazarlardan Hammadde Getirilmesinin OÜE'ye Etkisi



Şekil 4. Dış Pazarlardan Hammadde İthal Edilmesinin OÜE'ye Etkisi (%)

Kereste işletmeleri fiyatların düştüğünü, yongalevha işletmeleri ise etkisinin olmadığını belirtmektedirler. Son yıllarda yapılan ithalatın büyük çoğunluğunu kereste üretiminde kullanılan tomruklar oluşturmaktadır. Bu nedenle ithalat en çok kereste endüstrisini etkilemiştir.

Sonuç

Elde edilen bu sonuçlara göre Orman Ürünleri Sanayisinin hammadde ile ilgili sorunları aşağıdaki gibi özetlenebilir.

- Hammadde kalitesinin yetersizliği,
- Hammadde noksanlığı,
- Hammaddenin standartlara uygun olmayışı,
- Sermaye ve teknoloji yetersizliği,
- Özellikle kamu işletmelerinin iklim koşulları nedeniyle stokta çalışma zorunluluğu,
- Özel sektör kağıt işletmelerinin OGM'den hammadde satın alamaması, sebebiyle selülozu ithal yoluyla karşılama zorunluluğu olmak üzere sıralanabilir.

Kaynaklar

1. Eryılmaz, A.Y., Ormanlık Politikası, Karadeniz Üniversitesi, Orman Fakültesi, Ders Notları, Yayın No: 96, Trabzon, 1985.
2. Anonim, Ormanlık, DPT VII. Beş Yıllık Kalkınma Planı Özel İhtisas Komisyonu Raporu, Ankara, 1995.
3. Geray, U., Ekonomi, İstanbul Üniversitesi Orman Fakültesi Yayını, Üniversite Yayın No: 3623, Fakülte Yayın No: 408, İstanbul, 1991.
4. İliter, E., Orman Ürünleri Pazarlaması, Çağ Matbaası, Ankara, 1985.